

Institut for Husdyrvidenskab



Institut for Husdyrvidenskab › Aktuelt › Nyheder › vis

Malkekøer og afgræsning

I denne artikel præsenteres et statusbillede af mælkeproduktionen i Danmark, i forhold til andelen af mælkeproducenter, der har køer på græs, samt årsager til at fravælge dette. Tallene er baseret på en spørgeskemaundersøgelse udført som en del af EU-Life projektet: "DairyClim". I 2015 gik 25% af alle danske malkekøer på græs.

13.03.2017 | TROELS KRISTENSEN OG LINDA SØNDERGAARD SØRENSEN

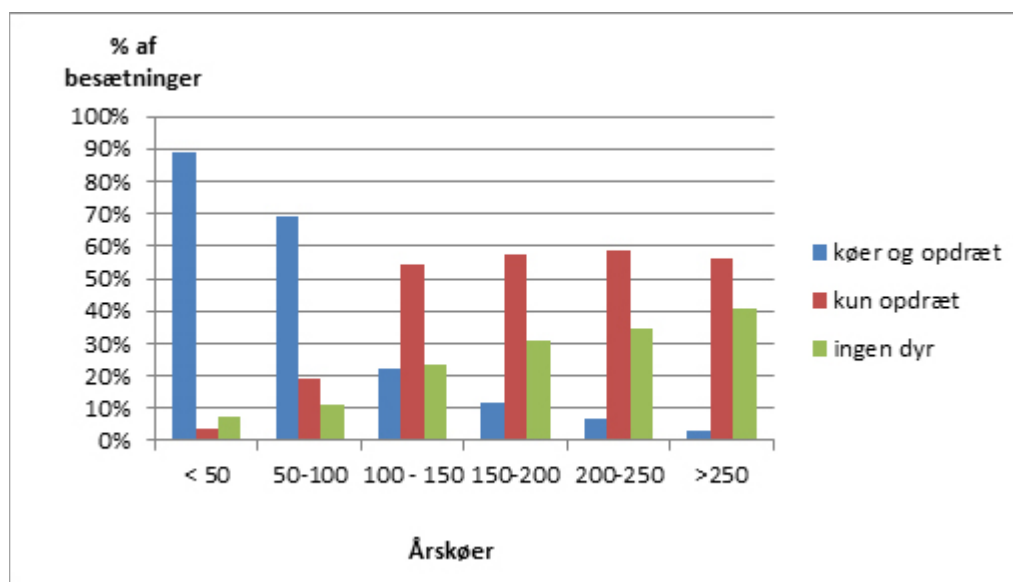


Produktionen af foderafgrøder hos mælkeproducenter med særlig fokus på afgræsningsarealer har altid været interessant i forhold til at forstå produktiviteten i malkekvægsbesætninger. Dertil kommer, at det faldende brug af arealer til afgræsning har givet anledning til ekstra opmærksomhed og bekymring, hvad angår dyrevelfærd, naturbeskyttelse og landskabsværdi. Nu er der i EU-projektet "Dairy Clim" blevet indsamlet data over brug af afgræsning i Danmark med henblik på at sammenligne tallene med andre dele af EU.

I nærværende artikel præsenteres resultaterne for Danmark, hvad angår brug af afgræsning hos de danske mælkeproducenter. Tallene er baseret på en spørgeskemaundersøgelse, som har været udsendt af ARLA Danmark til i alt 2550 ARLA mælkeleverandører.

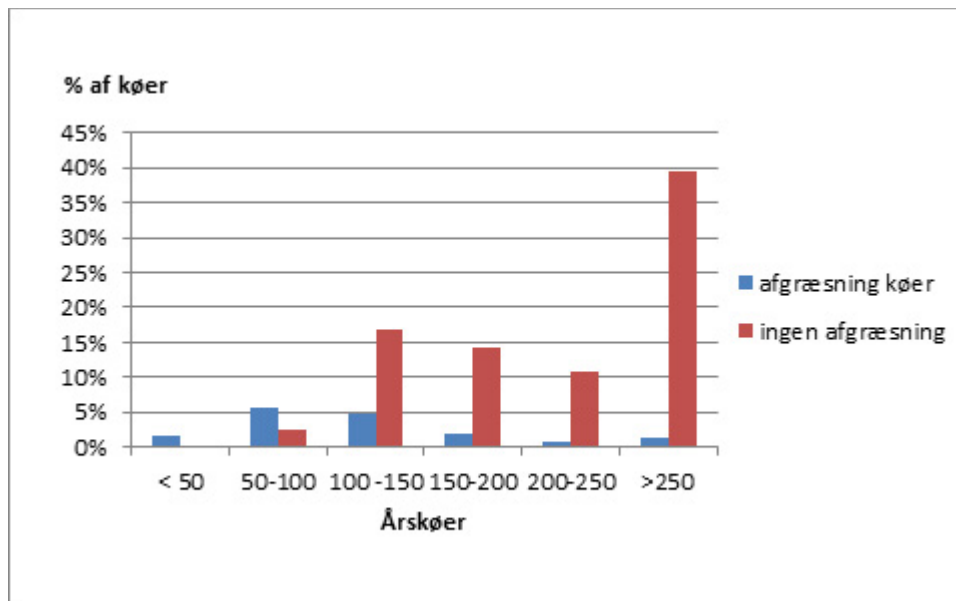
Afgræsning – forholdet mellem besætninger og dyr

Afgræsning er et lovkrav for økologiske mælkeproducenter, som udgør 41 ud af de 375 mælkebesætninger, som er med i undersøgelsen. Hos de konventionelle mælkebesætninger gjaldt det, at jo større besætninger og dermed flere dyr – jo færre af dem havde køerne på græs (figur 1). Kun i besætningsstørrelser på under 100 køer var det almindeligt forekommende, at køer og ungdyr kom på græs. I besætninger med mere end 100 køer svarede halvdelen, at de havde alle eller en del af ungdyrene på græs. På 25% af alle besætninger kom ingen af dyrene på græs, og ser man på besætninger på over 250 køer, steg andelen af besætninger, som holdt alle dyr på stald hele året, til 40%.



Figur 1. Andelen af konventionelle besætninger med dyr på græs i forhold til besætningsstørrelse.

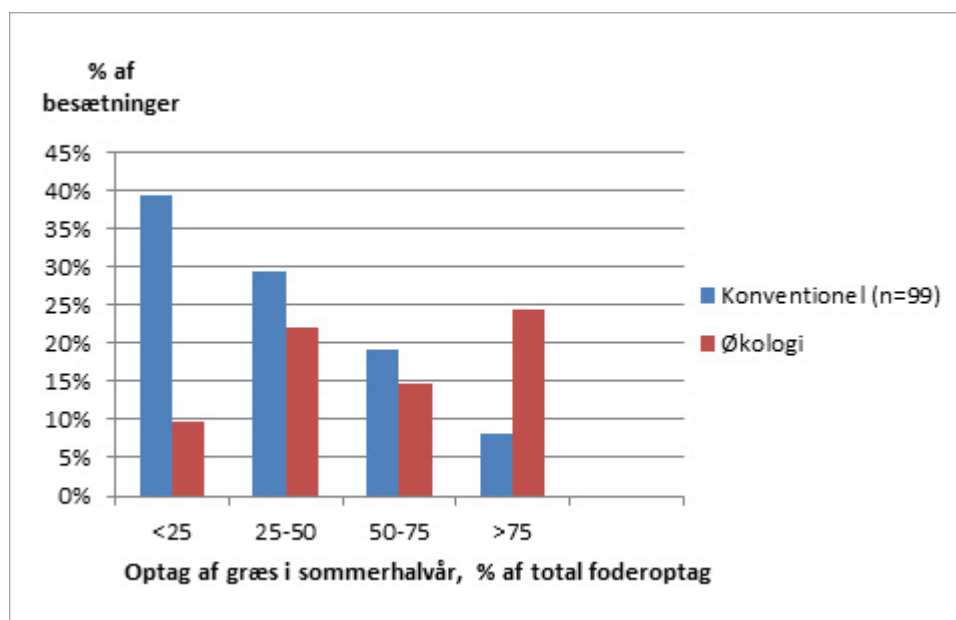
Ser vi nærmere på køerne, så svarede 30% af de konventionelle mælkeproducenter, at de havde de lakterende køer på græs. Denne praksis var mest almindelig hos de mindste besætninger (figur 2). Korrigeret for besætningsstørrelse betyder det, at 14 % af de konventionelle køer var på græs. I alt var 25% af alle danske malkekøer på græs i 2015 – heraf var 11% økologiske køer.



Figur 2. Andelen af konventionelle køer på græs eller stald i sommerhalvåret grupperet efter besætningsstørrelse.

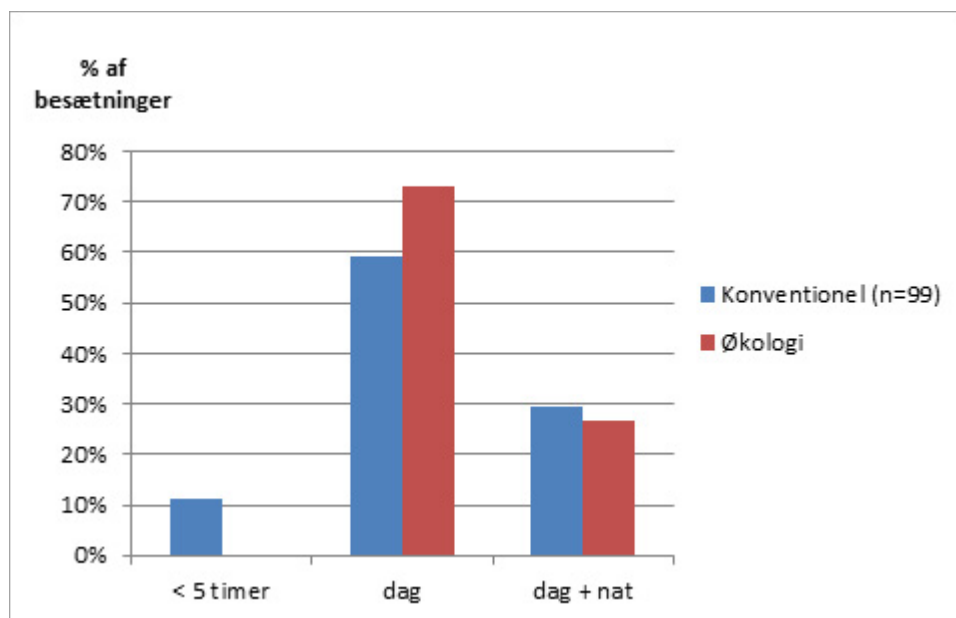
Malkekøernes tørstofoptagelse og tid på græsmarken

I spørgeskemaundersøgelsen blev besætningsejerne bedt om at give et estimat for den totale tørstofoptagelse fra græsmarken. Andelen af græs var lavere hos de konventionelle besætninger sammenlignet med de økologiske, hvor næsten 40% af de konventionelle besætninger estimerede et græsoptag på under 25% af den totale tørstofoptagelse i sommerperioden, mens kun 10% af de økologiske lå på det niveau (figur 3). Disse data er dog meget usikre, hvilket kan være årsag til, at 30% af de økologiske mælkeproducenter slet ikke opgav noget estimat i spørgeskemaet.



Figur 3. Estimeret andel tørstof fra græs i % af det totale tørstofoptag.

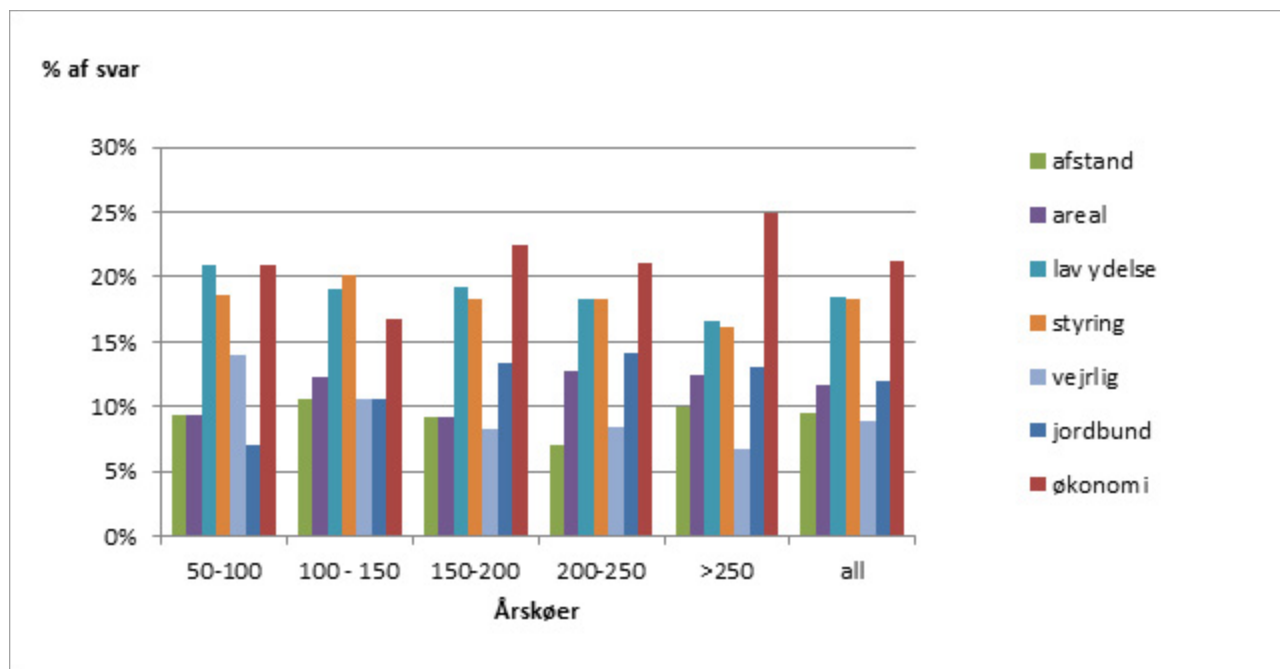
Alle besætninger indikerede, at de brugte supplerende foder, og 94% svarede, at det blev brugt gennem hele afgræsningssæsonen. I figur 4 fremgår det, at dagafgræsning var det mest almindelige, mens døgnafgræsning blev brugt i 25-30% af besætningerne gennem en del af sæsonen.



Figur 4. Tid for køer på græs gennem sommeren inden for henholdsvis økologisk og konventionel mælkeproduktion.

Køer på græs – hvorfor ikke?

Hovedparten (70%) af de konventionelle mælkebesætninger havde slet ingen køer på græs. I figur 5 ses antal svar fordelt på syv forskellige årsager til ikke at have køer på græs afhængigt af besætningsstørrelse. Hver besætning kunne give mere end en grund, så det totale antal grunde var 611 ud af de 234 besætninger, som ikke havde køer på græs i 2015.



Figur 5. Årsager til ikke at have køer på græs

De tre hyppigste årsager til ikke at sætte køer på græs var, på tværs af besætningsstørrelse, ”forventet lavere mælkeydelse”; ”problemer med management af græsmarkerne” og ”reduceret økonomisk udbytte”. Årsagerne ”afstand fra stald til potentielt afgræsningsareal” og ”for lidt areal til afgræsning” var overraskende ikke relateret til besætningsstørrelse.

Resultaterne bekræfter tidligere undersøgelser, som viser, at afgræsning er en markant forskel mellem økologi og konventionel, og at omfanget af afgræsning indenfor konventionelt kvægbrug reduceres med den stigende besætningsstørrelse.



Flere oplysninger

Troels Kristensen, Institut for Agroøkologi, Aarhus Universitet

E-mail: Troels.Kristensen@agro.au.dk

Kvæg, DCA, Anis

DEL PÅ FACEBOOK  DEL PÅ TWITTER  DEL PÅ LINKEDIN  SEND TIL EN VEN 